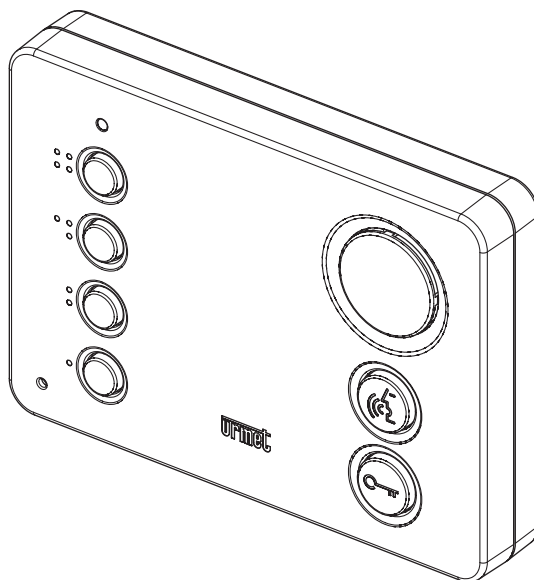


**CITOFONO VIVAVOCE m̀ro IP
m̀ro IP HAND-FREE DOOR PHONE
INTERPHONE MAINS-LIBRES m̀ro IP
INTERFONO MANOS LIBRES m̀ro IP
SPRECHANLAGE MIT FREISPRECHSYSTEM m̀ro IP
IP m̀ro HANDSFREE DEURTELEFOON**

Sch./Ref.1160/3



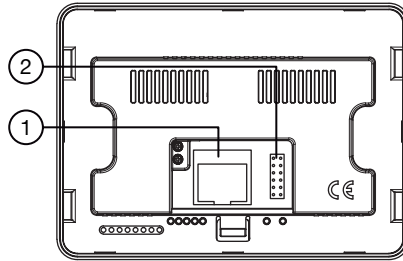
**LIBRETTO DI INSTALLAZIONE
INSTALLATION HANDBOOK
NOTICE D'INSTALLATION
MANUAL DE INSTALACI3N
INSTALLATIONSANLEITUNG
INSTALLATIEHANDLEIDING**

DEUTSCH

Die Sprechanlage **micro** Karte 1160/3 ist ein IP-Gerät, das für das Ipercom-System vorgesehen ist. Für einen einwandfreien Betrieb des Geräts ist eine LAN/POE-Verbindung erforderlich.

Achtung! Es ist unbedingt notwendig, den Firmware-Upgrade des gesamten Ipercom-Systems auf die letzte verfügbare Version, 1.1.0 oder höher, durchzuführen. Diese finden Sie auf der Website www.urmet.com.

GERÄTEBESCHREIBUNG



- LAN-Steckverbinder Ipercom mit POE-Netzteil (DOORPHONE POE PORT)
- 12-Wege-Steckverbinder für den Anschluss der Sprechanlage an Optionsvorrichtungen, die das Erzielen der folgenden Leistungen gestatten:
 - Panikalarm,
 - Rufwiederholung,
 - Etagenruf,
 - Aktivierung von Yokis-Geräten.

BESCHREIBUNG DER DRÄHTE FÜR DEN ANSCHLUSS AN DIE ANLAGE

	Farbe	Name	Beschreibung
	Gelb	PANIC	Panikalarm
	Grün	X1	Taste
	Blau	GT	Gemeinsamer Tastenkontakt und
	Weiß	Y1	Taste
	Grau	-	Nicht verwendet

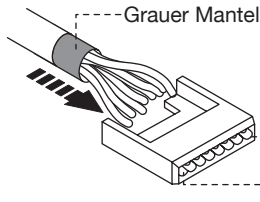
	Farbe	Name	Beschreibung
	Grau	-	Nicht verwendet
	Braun	S-	Rufwiederholung
	Orange	S+	
	Violett	FC	Etagenruf

VERKABELUNGSANLEITUNG

RJ45-Ethernetkabel

Das Ipercom-System ist für einen Betrieb nach dem Standard EIA/TIA 568B konzipiert.

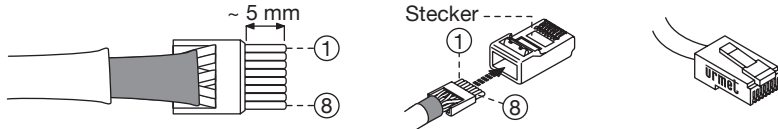
- Das Kabel an einem der RJ45-Steckverbinder mit Urmet-Logo einstecken.
- Den Leiter unter Berücksichtigung der genannten Farbgebungen (Standard T568B) in die Führung einführen.



Leiter Nr.	Kabelfarbe
1	Weiß-Orange
2	Orange
3	Weiß-Grün
4	Blau

Leiter Nr.	Kabelfarbe
5	Weiß-Blau
6	Grün
7	Weiß-Braun
8	Braun

- Die Kabel so abschneiden, dass sie ca. 5 mm aus der Führung herausragen, die Führung in den Stecker einführen und mit dem dafür vorgesehenen Werkzeug crimpsen.



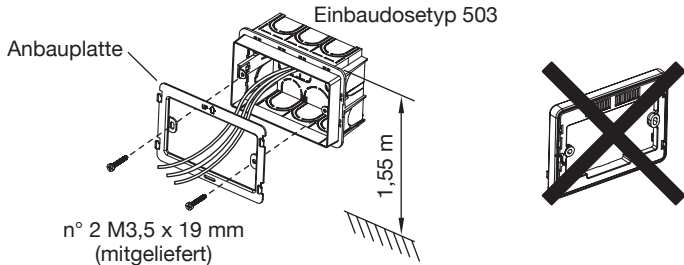
Sicherstellen, dass der graue Mantel innerhalb des Steckers bleibt.

Dieser Anschlussstyp garantiert KEINE Doppelisolierung.

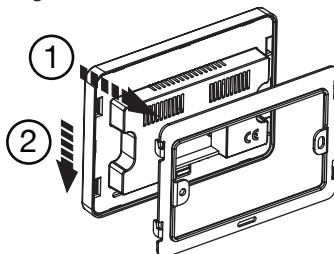
INSTALLATION

MIT UNTERPUTZDOSE MOD. 503

Einbaudose wie unten abgebildet in der angegebenen Höhe installieren.
Anbauplatte wie abgebildet an der Unterputzdose.



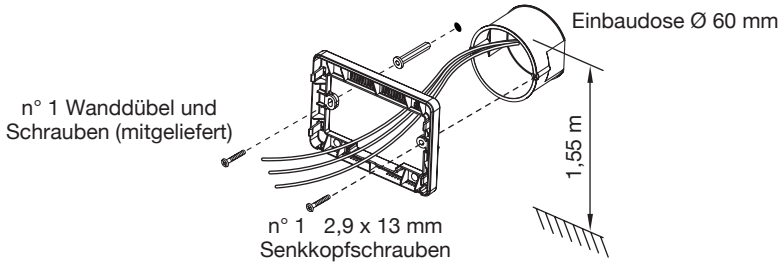
Anschlüsse herstellen.
Sprechanlage an der Halterung befestigen.



MIT UNTERPUTZDOSE Ø 60 MM

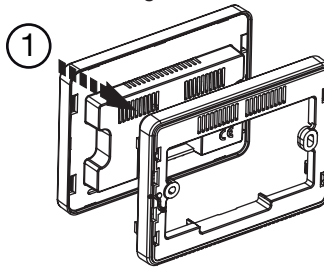
Einbaudose wie in der angegebenen Höhe installieren.

Das Kunststoffunterteil von der Sprechanlage entfernen und wie in der folgenden Zeichnung gezeigt an der Wand befestigen.



Anschlüsse herstellen.

Die Sprechanlage am Kunststoffunterteil befestigen.



ENTFERNUNGEN, QUERSCHNITTE KABEL UND TECHNISCHE LEISTUNGEN

Anschlussstyp	Max. Entfernung	Min. - max. Querschnitt
Etagenruf	30 m	0,5 - 1 mm ²
Panikalarm	30 m	0,5 - 1 mm ²
Rufwiederholung	30 m	0,5 - 1 mm ²
Yokis-Geräte	10 m	0,5 - 1 mm ²
LAN	100 m	CAT5e (*)

(*) Um den Betrieb der Sprechanlage bei maximalen Entfernungen zu gewährleisten, muss das Kabel der Kategorie 5 angehören und der Querschnitt der Zweidrahtleitungen AWG24 entsprechen. Der Höchstwiderstand des einzelnen Leiters darf nicht mehr als 10 Ohm/100 m betragen.

Das Kabel muss den folgenden Vorschriften entsprechen:

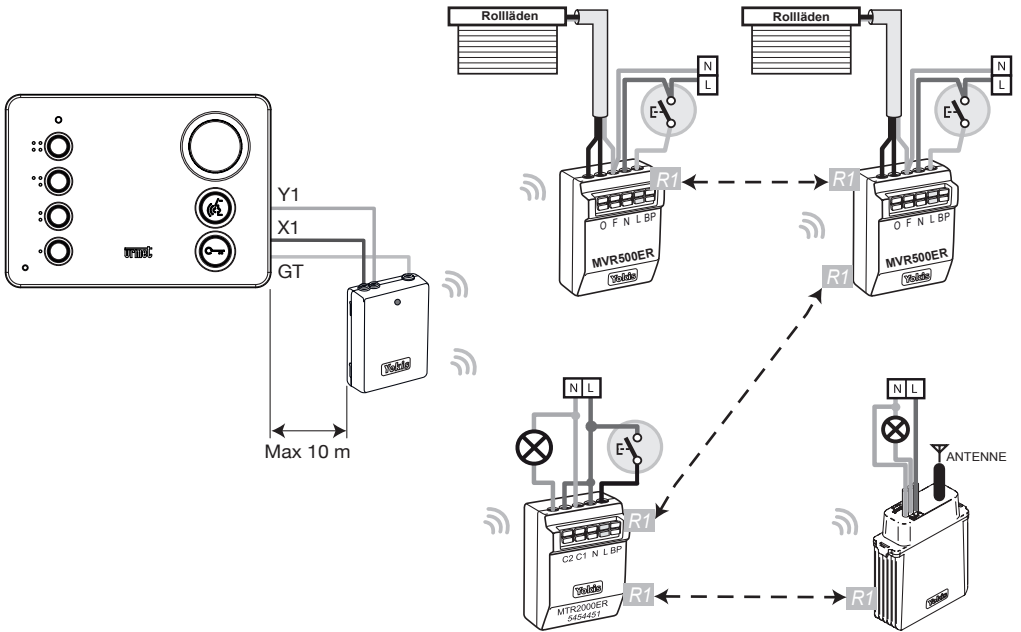
- EIA/TIA 568-B.2 oder EIA/TIA 568-C.2
- EN50288 3-1
- IEC 61156-5


Der Anschluss zwischen Sprechanlage und POE-Schalter muss mit einem einzigen Kabel ohne Anwendung zusätzlicher Patchkabel vorgenommen werden.

POE-Versorgungsspannung: **48-54 V**
 Max. Verbrauch: @ 48 V: **125 mA**
 Betriebstemperatur: **-5 ÷ 45°C**
 Maximaler Strom der Kontakte X1/GT oder Y1/GT: **50 mA - 12 Vdc**

Anschluss eines E2BPP-Moduls an das Sprechanlage zur zentralen Beleuchtungs- und Rollädensteuerung

SD541-4004



 Nach entsprechender Programmierung der Yokis-Geräte stehen folgende Möglichkeiten zur Verfügung:

- zentral gesteuertes Herunterfahren der Rolläden mit einem Taster (z. B. ●●)
- Ausschalten der Beleuchtung mit einem zweiten Taster (z. B. ●●●)

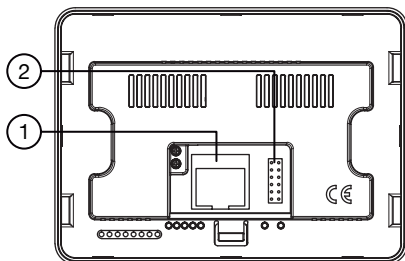
Weitere Informationen zur YOKIS-Produktlinie finden Sie auf www.yokis.com

NEDERLANDS

De deurtelefoon **micro** Sch. 1160/3 is een IP-apparaat voor het Ipercom-systeem. Om te zorgen dat het systeem correct werkt, is er een LAN/PoE-aansluiting nodig.

Opgelet! Een firmware upgrade van het volledige Ipercom-systeem naar de laatste beschikbare versie 1.1.0 of hoger, is absoluut noodzakelijk. Download op de site www.urmet.com.

BESCHRIJVING VAN DE ONDERDELEN



1. LAN-stekker Ipercom met PoE-voeding (DOORPHONE POE PORT)
2. 12-polige stekker voor de aansluiting van de deurtelefoon op optionele apparaten waarmee de volgende functies mogelijk zijn:
 - paniekalarm,
 - oproepherhaling,
 - verdiepingsoproep,
 - activering van Yokis-apparaten.

BESCHRIJVING VAN DE DRADEN VOOR DE AANSLUITINGEN OP HET SYSTEEM

	Kleur	Naam	Beschrijving
	Geel	PANIC	Paniekalarm
	Groen	X1	Toets ●●
	Blauw	GT	Gemeenschappelijk van toets ●● en ●●
	Wit	Y1	Toets ●●
	Grijs	-	Niet gebruikt

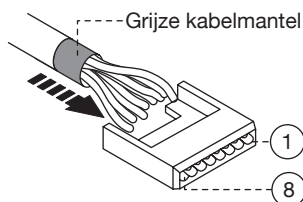
	Kleur	Naam	Beschrijving
	Grijs	-	Niet gebruikt
	Bruin	S-	Herhaling oproep
	Oranje	S+	
	Paars	FC	Verdiepingsoproep

AANWIJZINGEN VOOR DE BEDRADING

Ethernetkabel RJ45

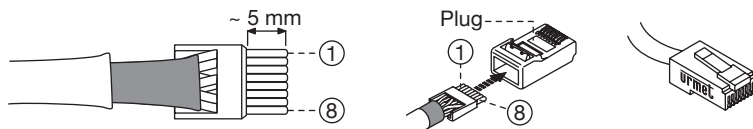
Het Ipercom-systeem is ontwikkeld om te functioneren met de standaard EIA/TIA 568B.

- Plaats de kabel op een van de RJ45 stekkers met het Urmet-logo.
- Steek de stekker in de geleiding, met inachtneming van de kleurcode (Standaard T568B)



Stekker nr.	Kleur kabel	Stekker nr.	Kleur kabel
1	Wit-Oranje	5	Wit-Blauw
2	Oranje	6	Groen
3	Wit-Groen	7	Wit-Bruin
4	Blauw	8	Bruin

- Snijd de kabels zodanig dat ze circa 5 mm uit de geleiding steken, steek de geleiding in de plug en krimp de kabel met een krimptang.



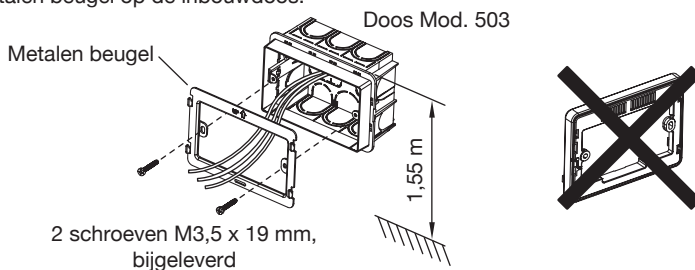
 Controleer of de grijze kabelmantel in de plug blijft zitten.

 Dit type aansluiting garandeert GEEN dubbele isolatie.

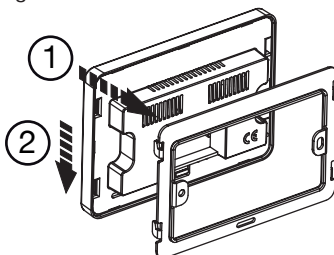
INSTALLATIE

MET INBOUWDOOS MOD. 503

Metsel de inbouwdoos in op de hoogte die in onderstaande tekening is aangegeven. Bevestig de metalen beugel op de inbouwdoos.



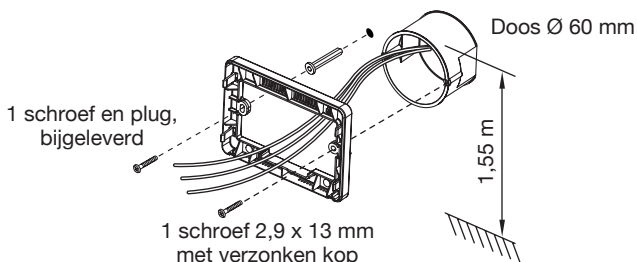
Voer de aansluitingen op de deurtelefoon uit. Bevestig de deurtelefoon aan de beugel.



MET INBOUWDOOS Ø 60 MM

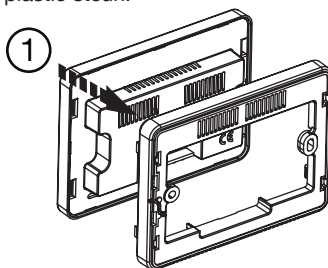
Metsel de inbouwdoos in op de aangegeven hoogte.

Verwijder de plastic steun van de deurtelefoon en bevestig hem aan de muur zoals in onderstaande tekening aangegeven.



Voer de aansluitingen op de deurtelefoon uit.

Bevestig de deurtelefoon aan de plastic steun.



AFSTANDEN, DOORSNEDES KABELS EN TECHNISCHE PRESTATIES

Type aansluiting	Max. afstand	Min - max doorsnede
Oproep naar etage	30 m	0,5 - 1 mm ²
Paniekalarm	30 m	0,5 - 1 mm ²
Extra bel	30 m	0,5 - 1 mm ²
Yokis-apparaten	10 m	0,5 - 1 mm ²
LAN	100 m	CAT5e (#)

(#) Om de werking van de deurtelefoon bij maximale afstanden te garanderen, moet de kabel over categorie 5e beschikken en moet de doorsnede van de gedraaide kabels AWG24 bedragen.

De maximale weerstand van de enkele stekker mag niet hoger zijn dan 10ohm/100m.

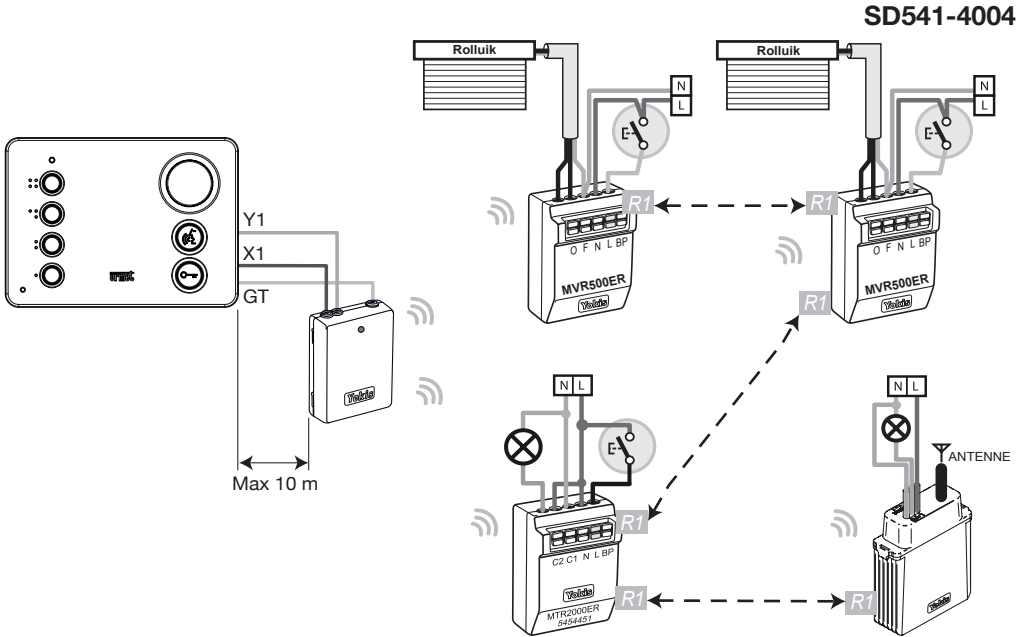
De kabel moet voldoen aan de volgende normen:

- EIA/TIA 568-B.2 of EIA/TIA 568-C.2
- EN50288 3-1
- IEC 61156-5

De aansluiting tussen deurtelefoon en PoE-switch moet worden uitgevoerd met een enkele kabel zonder gebruik van extra patchkabel.

PoE voedingsspanning: **48-54 V** ---
 Maximum verbruik @ 48 V: **125 mA**
 Bedrijfstemperatuur: **-5 ÷ 45°C**
 Maximale stroom contacten X1/GT of Y1/GT: **50 mA - 12 Vdc**

Aansluiting op de deurtelefoon van een E2BPP-module voor centrale bediening van lichten en zonwering



 Nadat de Yokis-apparaten overeenkomstig zijn geprogrammeerd, zijn de volgende functies mogelijk:

- centraal geregelde sluiting van de rolluiken met een toets (bijv. ●●);
- uitschakelen van de lichten met een tweede toets (bijv. ●●●)

Meer informatie over de YOKIS-producten vindt u op de website www.yokis.com



ITALIANO

DIRETTIVA 2012/19/UE DEL PARLAMENTO EUROPEO E DEL CONSIGLIO del 4 luglio 2012 sui rifiuti di apparecchiature elettriche ed elettroniche (RAEE)

Il simbolo del cassonetto barrato riportato sull'apparecchiatura o sulla sua confezione indica che il prodotto alla fine della propria vita utile deve essere raccolto separatamente dagli altri rifiuti.

L'utente dovrà, pertanto, conferire l'apparecchiatura giunta a fine vita agli idonei centri comunali di raccolta differenziata dei rifiuti elettrotecnici ed elettronici.

In alternativa alla gestione autonoma è possibile consegnare l'apparecchiatura che si desidera smaltire al rivenditore, al momento dell'acquisto di una nuova apparecchiatura di tipo equivalente.

Presso i rivenditori di prodotti elettronici con superficie di vendita di almeno 400 m² è inoltre possibile consegnare gratuitamente, senza obbligo di acquisto, i prodotti elettronici da smaltire con dimensione massima inferiore a 25 cm.

L'adeguata raccolta differenziata per l'avvio successivo dell'apparecchiatura dismessa al riciclaggio, al trattamento e allo smaltimento ambientalmente compatibile contribuisce ad evitare possibili effetti negativi sull'ambiente e sulla salute e favorisce il reimpiego e/o riciclo dei materiali di cui è composta l'apparecchiatura.



ENGLISH

DIRECTIVE 2012/19/EU OF THE EUROPEAN PARLIAMENT AND OF THE COUNCIL of 4 July 2012 on waste electrical and electronic equipment (WEEE)

The symbol of the crossed-out wheeled bin on the product or on its packaging indicates that this product must not be disposed of with your other household waste.

Instead, it is your responsibility to dispose of your waste equipment by handing it over to a designated collection point for the recycling of waste electrical and electronic equipment.

The separate collection and recycling of your waste equipment at the time of disposal will help to conserve natural resources and ensure that it is recycled in a manner that protects human health and the environment.

For more information about where you can drop off your waste equipment for recycling, please contact your local city office, your household waste disposal service or the shop where you purchased the product.

DS 1160-007

URMET S.p.A.
10154 TORINO (ITALY)
VIA BOLOGNA 188/C
Telef. +39 011.24.00.000 (RIC. AUT.)
Fax +39 011.24.00.300 - 323

urmet

LBT 20493

Area tecnica
servizio clienti +39 011.23.39.810
<http://www.urmet.com>
e-mail: info@urmet.com

MADE IN CHINA